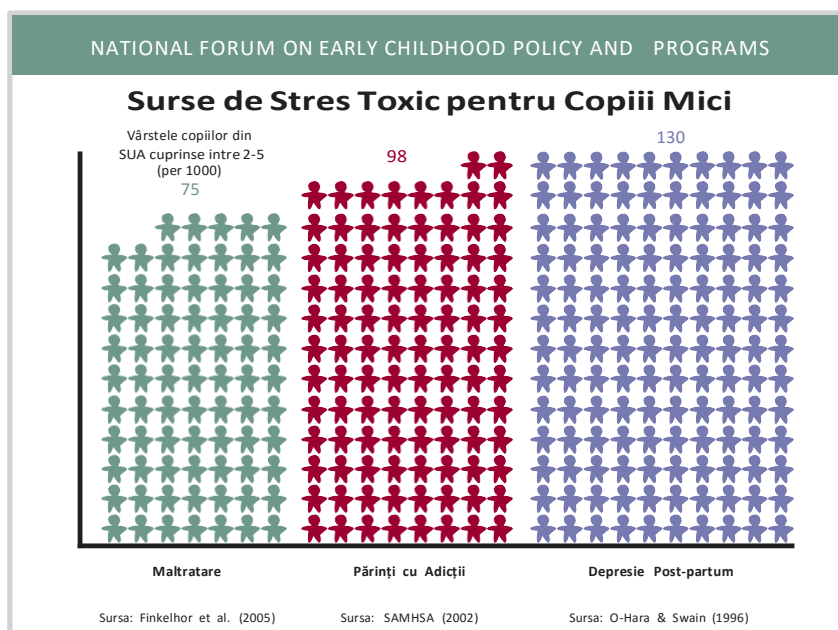


A series of brief summaries of the scientific presentations at the National Symposium on Early Childhood Science and Policy.

Prin crearea și implementarea programelor și a politicilor eficiente în educația timpurie, societatea poate asigura tuturor copiilor o bază solidă pentru un viitor eficient. Patru decenii de cercetare evaluativă au identificat programe inovative care pot îmbunătăți o varietate largă de rezultate cu un impact continuu în viața de adult a copilului. Intervențiile eficiente au la bază cercetări în domeniul neuroștiinței și a dezvoltării copilului și sunt ghidate de dovezi în ceea ce privește alegerea celei mai eficiente metode pentru fiecare scop. Cu o atenție mărită asupra calității și a îmbunătățirii continue, astfel de programe pot fi eficiente din punct de vedere financiar și cu rezultate pozitive pentru copii.

1 Serviciile eficiente construiesc relații de susținere și un mediu fizic stimulator. Pentru a dezvolta o structură neuronală puternică, bebelușii au nevoie de interacțiuni permanente cu adultul de referință, precum și de un mediu de explorare sigur. *Stresul toxic (Impactul agresiunii timpurii asupra dezvoltării creierului)* poate compromite structura neuronală. Programele sub diferite forme— acasă, în servicii de educație și îngrijire timpurie, asistenței maternale, centrele de plasament și alte sisteme de protecție— pot proteja copiii împotriva efectelor stresului toxic prin oferirea unor relații stabile din partea unor îngrijitori receptivi la nevoile lor. În contextul acestor relații, programele



Dezvoltarea de relații de susținere și organizarea unui mediu sigur pot îmbunătăți rezultatele pentru toți copiii, în special pentru cei mai vulnerabili. Între 75 și 130 la mie din copiii americani cu vârste sub 5 ani trăiesc în medii în care cel puțin unul din cei trei factori de stres toxic pot afecta dezvoltarea lor în mod negativ.



This project is funded by the European Union

Permission for the translation of this document from the original in English was kindly given by the Center on the Developing Child at Harvard University. While this publication is based on scientific research that is universally applicable, it was prepared for policy audiences in the USA. Local readers should consider their own cultural and political contexts when assessing the applicability of issues and recommendations found in the document.

This publication has been produced with the assistance of the European Union. The contents of this publication are the sole responsibility of the Center on the Developing Child at Harvard University and can in no way be taken to reflect the views of the European Union.

IMPLICAȚII PENTRU POLITICILE PUBLICE

- Dezvoltarea și păstrarea unei forțe de muncă calificate în educația timpurie este esențială pentru succes. În toate organizațiile și programele, o forță de muncă care este calificată, formată continuu și compensată corespunzător este un factor important pentru obținerea celor mai bune rezultate atât pentru copil, cât și pentru familie. Investițiile permanente pentru calificarea, formarea și dezvoltarea profesională a forței de muncă sunt esențiale pentru îmbunătățirea programului.
- Calitatea implementării este cheia. Programele model își pot pierde impactul dacă nu sunt multiplicare corect. Standardele riguroase, formarea și dezvoltarea profesională continuă, asistența tehnică și evaluarea continuă a calității, precum și îmbunătățirea ei sunt critice pentru a asigura eficiența programelor multiplicare.
- O abordare integrată va permite cel mai bine statelor să asigure un viitor sănătos pentru copii. Niciun program, de unul singur, nu va putea să satisfacă toate nevoile de dezvoltare pentru toți copiii. O abordare mai promițătoare vizează o varietate de nevoi cu o continuitate de servicii, care au eficiență dovedită.



Permiunea pentru traducerea acestui material din originalul în limba engleză a fost oferită de Center on the Developing Child at Harvard University (Centrul pentru Studiul Dezvoltării Copilului, Universitatea Harvard). Deși aceste materiale se bazează pe rezultate ale cercetărilor universale valabile, ele au fost elaborate pentru persoane implicate în definirea politicilor publice în SUA. Decidenții locali și partenerii acestora trebuie să țină cont de specificul cultural și politic atunci când evaluează aplicabilitatea recomandărilor prezentate.

Această publicație a fost produsă cu sprijin din partea Uniunii Europene. Conținutul acestui material nu reprezintă în mod obligatoriu poziția oficială a Uniunii Europene ci este responsabilitatea Center on the Developing Child at Harvard University.

trebuie să sprijine dezvoltarea socială, emoțională și cognitivă pentru că ele sunt fără doar și poate interconectate la nivelul creierului. Nu putem să facem una fără cealaltă.

2 **Intervențiile eficiente implică provocări specifice de dezvoltare.** Decenii de cercetare în domeniul științei creierului și a dezvoltării sugerează o abordare pe trei nivele care asigură sănătatea și dezvoltarea armonioasă a copiilor mici:

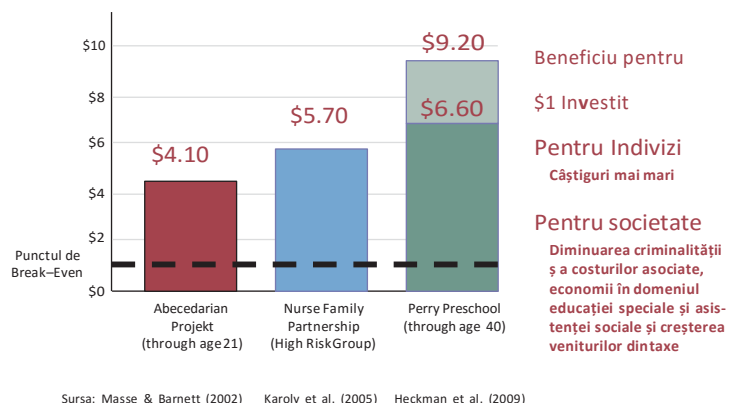
- Nivelul 1 acoperă nevoile de bază: serviciile de sănătate, de stabilitate și siguranță, îngrijitori responsabili și medii fizice sigure de care au nevoie copiii pentru a se asigura o dezvoltare sănătoasă a corpului, cât și a creierului.
- Nivelul 2 include intervențiile țintite pe copiii și familiile sărace. Programele care combină îngrijirea eficientă centrată pe educația copiilor cu servicii pentru părinți, cum ar fi educația sau sprijinul financiar, pot avea efecte pozitive asupra familiilor și pot crește șansa pentru reușita școlară a copiilor.
- Nivelul 3 oferă servicii specializate pentru copiii și familiile cu cel mai mare risc de a fi supuși experiențelor care declanșează stresul toxic. Tratamentele specifice, eficiente cum ar fi: intervenții și servicii pentru copiii supuși rețelor tratamente, copiii cu probleme mentale sau copii abuzați, pot oferi rezultate pozitive pentru copii și părinții și beneficii pentru societate, mult peste costurile programului.

3 **Factorii de eficiență deosebesc programele care funcționează față de cele care nu funcționează.** Evaluarea științifică ajută la identificarea caracteristicilor programelor de succes, cunoscute sub denumirea de factori de eficiență. În educația și îngrijirea timpurie, de exemplu, factorii de eficiență care au fost identificați de numeroase studii pentru a îmbunătăți rezultatele copiilor includ:

- Personal recompensat și calificat corespunzător
- Grupuri mici de copii și raport adecvat: copil-adult

Analiza Cost/Beneficiu evidențiază avantajele

Programele de Dezvoltare Timpurie demonstrează o Gama Largă de Beneficii pentru Societate



Analiza riguroasă a trei programe de dezvoltare timpurie—Proiectul Perry Preschool, Programul de Alfabetizare și Parteneriatul Familie—Asistență Medicală—ilustrează o gamă largă de beneficii considerabile pentru participanții la aceste proiecte și pentru societate pentru fiecare dolar investit.

- Mediu verbal bogat
- “Curriculum” de dezvoltare potrivit
- Un mediu fizic sigur
- Interacțiuni frecvente, calde și sensibile în relația copil-adult.

4 **Programe eficiente în educația timpurie generează societății beneficii care depășesc cu mult costurile programului.** Investițiile responsabile se focalizează pe programele eficiente bine implementate și îmbunătățite continuu, care sunt prevăzute cu personal adecvat. O analiză aprofundată făcută de economiști arată că educația și investițiile de dezvoltare în primii ani de viață produc cele mai mari venituri. Cele mai multe dintre aceste venituri, pot varia între 4 și 9\$ la dolarul investit. Comunitatea beneficiază de reducerea infracțiunilor, prin bunăstare și remediare educațională, precum și de creșterea impozitelor datorită creșterii veniturilor participanților din programele de educație timpurie atunci când copiii devin adulți.

For more information, see “A Science-Based Framework for Early Childhood Policy” and Working Papers from the National Forum on Early Childhood Policy and Programs. www.developingchild.harvard.edu/library/



IN BRIEF SERIA:

- IN BRIEF: The Science of Early Childhood Development
- IN BRIEF: The Impact of Early Adversity on Children’s Development
- IN BRIEF: Early Childhood Program Effectiveness
- IN BRIEF: The Foundations of Lifelong Health